

CLINICAL CASES, CHAIRSIDE

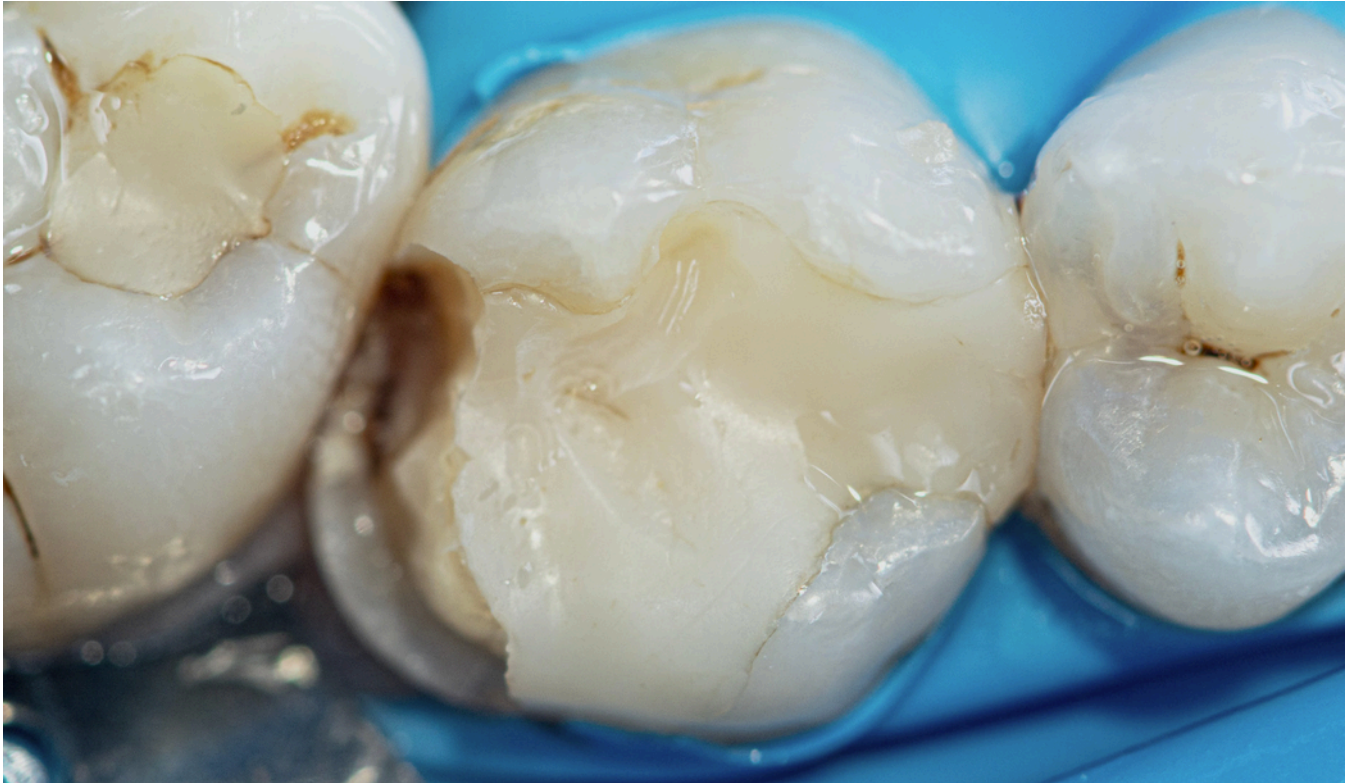
## Ošetření odlomeného a sekundárním kazem postiženého stálého moláru

*Autor kazuistiky: Dr. Mediha Isikver*

Fraktury zubů a sekundární kaz se u distálních zubů vyskytují často a jsou obvykle způsobeny okluzním tlakem, selháním výplně nebo sekundární bakteriální infiltrací. Tyto stavy narušují integritu, funkci a estetiku zubu. Díky pokrokům v adhezivní stomatologii je dnes možné dosáhnout minimálně invazivních a trvanlivých konzervativních řešení. Klíčovou roli v úspěchu kompozitních výplní hraje výběr materiálu, který ovlivňuje adaptaci při okrajích, odolnost vůči opotřebení a spokojenost pacienta. Tato kazuistika popisuje podrobný postup klinického řešení odlomeného a sekundárním kazem zasaženého stálého moláru s použitím materiálů od společnosti Kuraray Noritake Dental Inc.

## POPIS PŘÍPADU

32letá pacientka se dostavila do ordinace s citlivostí a nepohodlím v levé horní distální oblasti chrupu. Klinické vyšetření odhalilo frakturu distální stěny zubu 26 (levý první molár horní čelisti) se sekundární kariézní lézí zasahující subgingiválně. Rentgenové vyšetření potvrdilo absenci periapikální patologie. Sousední zuby (25 a 27) vykazovaly počáteční kariézní aktivitu, ale pacientka se rozhodla pro ošetření pouze zubu 26. Zub byl bez příznaků při poklepu a při testování vitality dřeně vykazoval normální vitalitu.

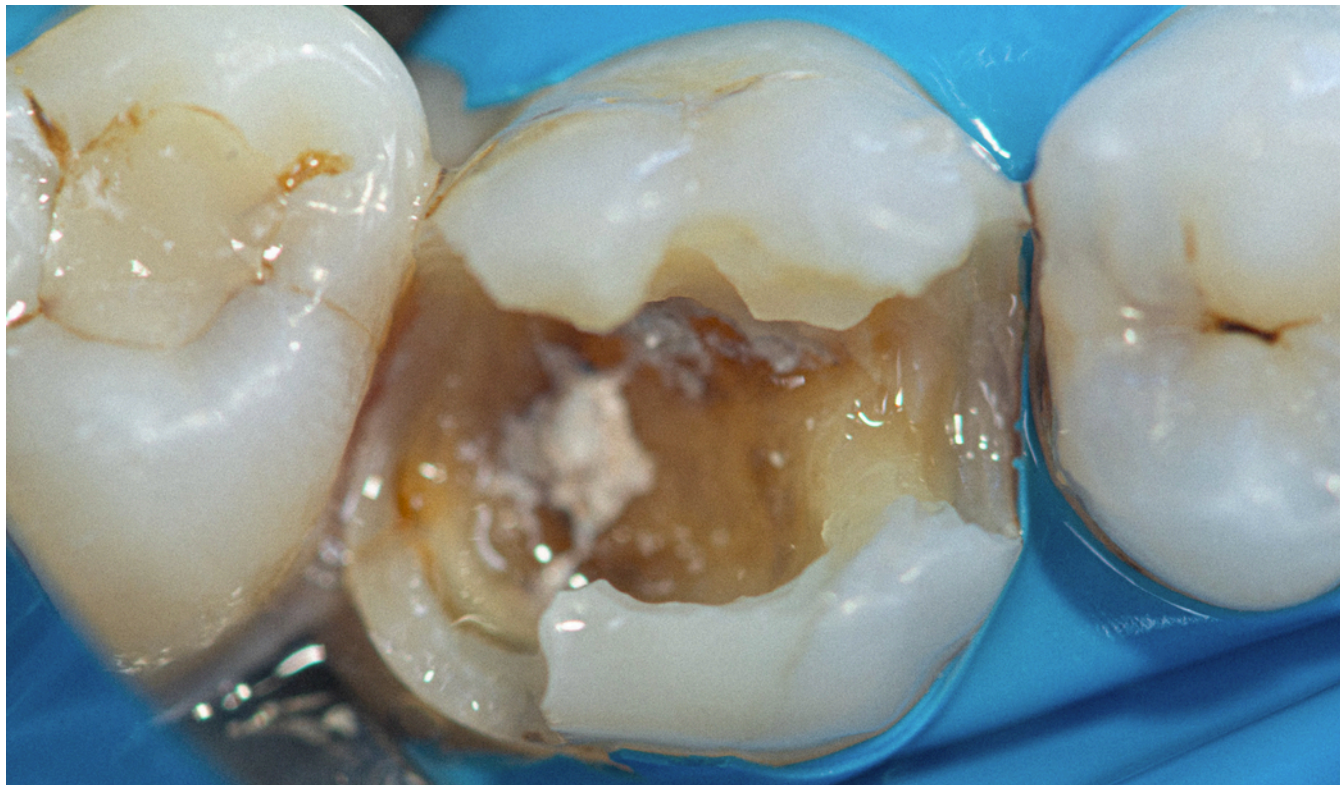


Obr. 1. Počáteční klinický snímek zubu 26 po izolaci kofferdamem.

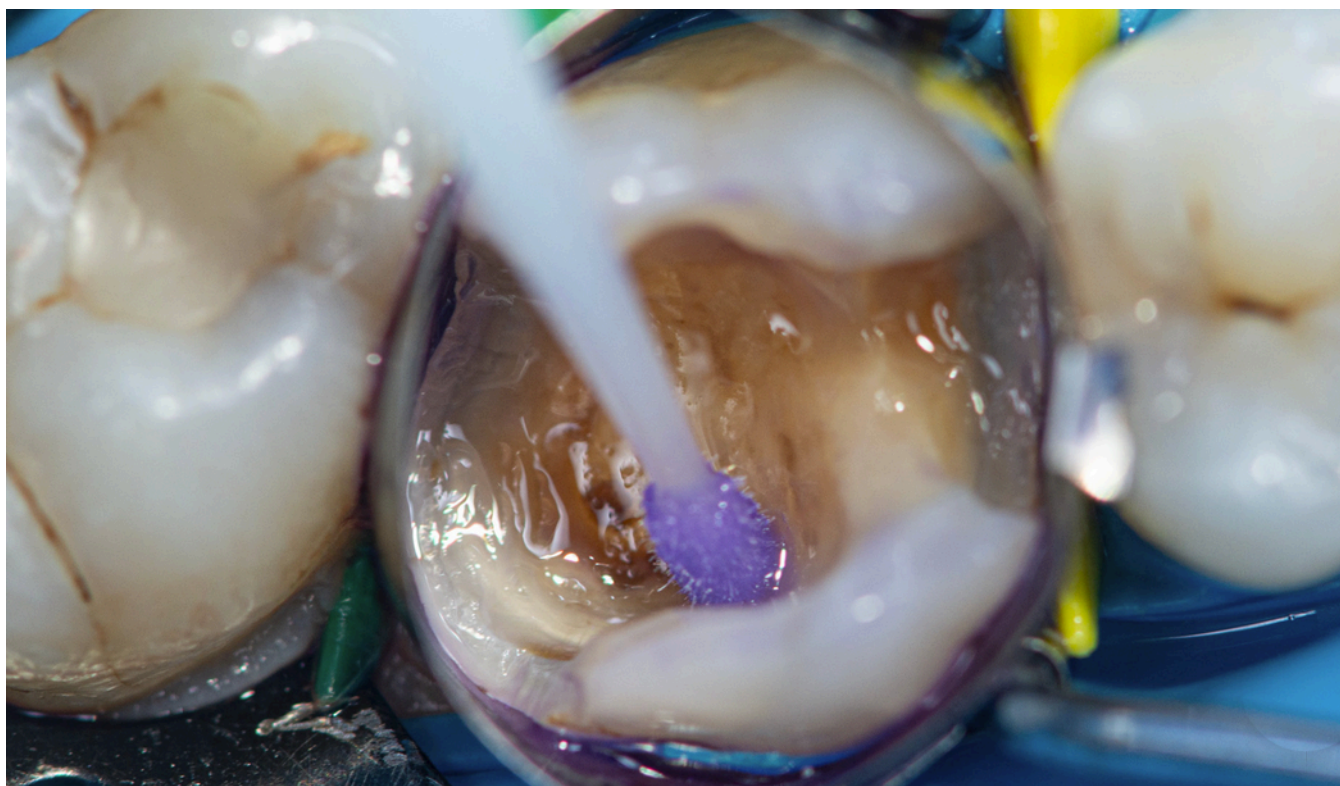
## POSTUP OŠETŘENÍ

1. Izolace a odstranění kazu: Zub byl izolován kofferdamem. Stávající defektní výplň a kariézní tkáň byly pečlivě odstraněny pomocí frézek z karbidu wolframu a nízkorychlostního násadce.
2. Očištění povrchu: Po preparaci byl nanesen čisticí prostředek KATANA™ Cleaner odstranění nečistot a optimalizaci kvality adhezivního povrchu.
3. Postup bondování: Jednokrokové samoleptací adhezivum CLEARFIL™ Universal Bond Quick 2 bylo nanášeno na sklovinu i dentin podle protokolu doporučeného výrobcem.
4. Fáze zhotovování výplně: Hluboké a podsekřivé oblasti byly překryty pryskyřicí CLEARFIL MAJESTY™ ES Flow Universal Low (odstín U), což zajistilo přizpůsobení a odlehčení napětí v podsekřivých oblastech. Zbývající kavita byla postupně vyplněna kompozitem typu pasta

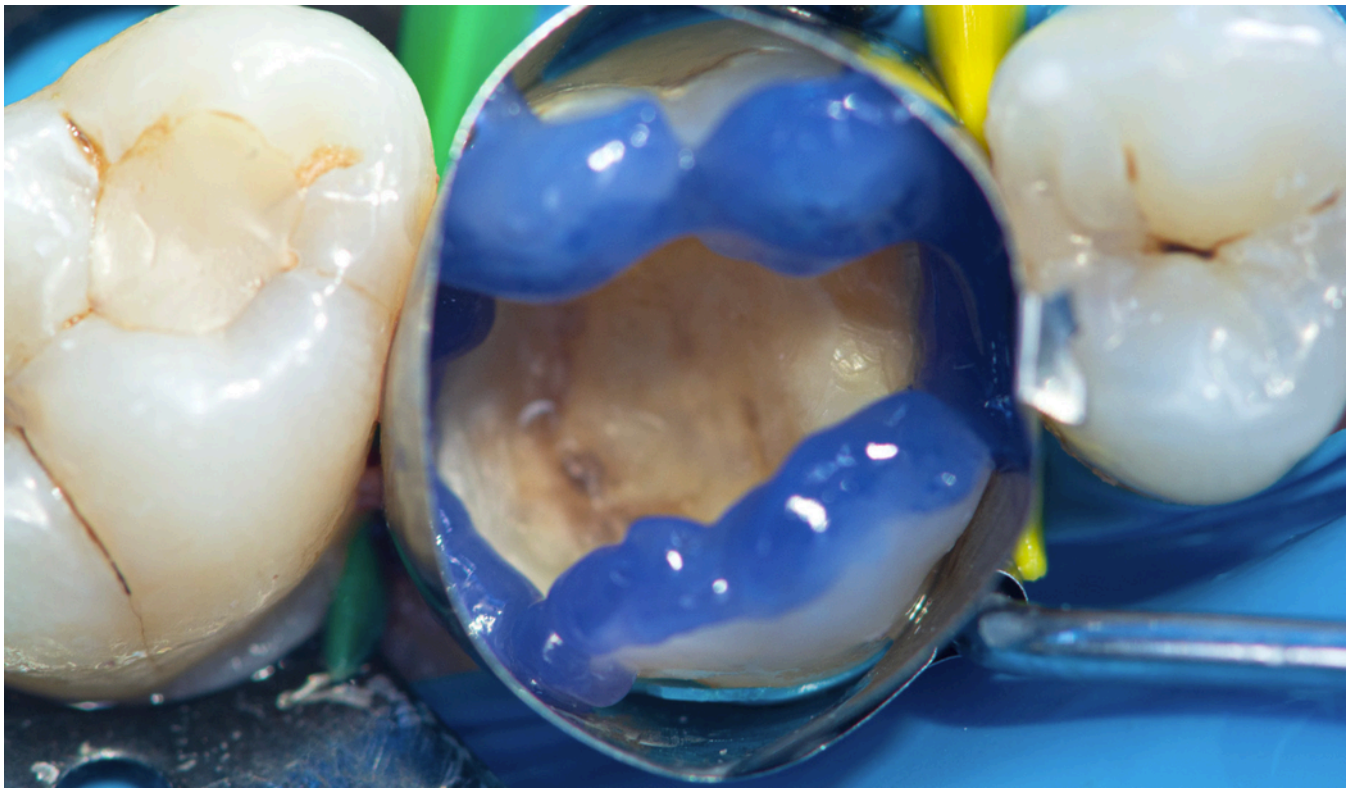
CLEARFIL MAJESTY™ ES-2 Universal (odstín U), přičemž každá 2mm vrstva byla vytvrzena světlem po dobu 20 sekund.



Obr. 2. Klinický snímek zubu 26 po odstranění defektní výplně a kariézní tkáně.



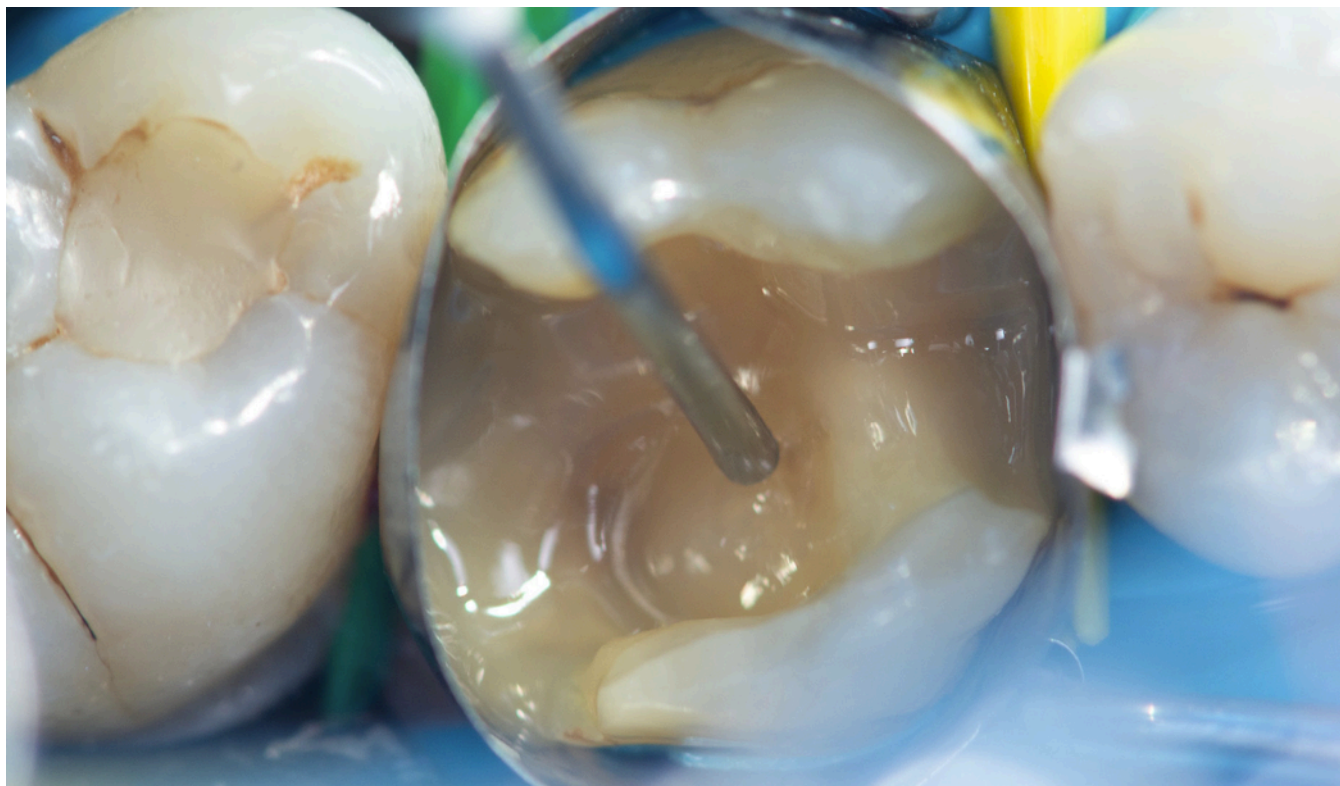
Obr. 3. Nanášení prostředku KATANA™ Cleaner odstranění nečistot a optimalizaci kvality adhezivního povrchu po preparaci.



Obr. 4. Selektivní leptání skloviny zubu 26.



Obr. 5. Nanášení bondu CLEARFIL™ Universal Bond Quick 2 na sklovinu i dentin podle doporučeného postupu výrobce.



Obr. 6. Nanášení kompozitu CLEARFIL MAJESTY™ ES Flow Universal Low (odstín U).



Obr. 7. Rekonstrukce meziální a distální stěny kompozitem CLEARFIL MAJESTY™ ES-2 Universal (odstín U).



Obr. 8. Postupná rekonstrukce hrbolků a okluzní anatomie pomocí kompozitu CLEARFIL MAJESTY™ ES-2 Universal, upravovaného štětečkem za účelem přizpůsobení obrysu.



Obr. 9. Prvotní dokončování kompozitní výplně provedené pomocí tmavých gumových hrotů TWIST™ DIA for Composite (střední hrubost) za účelem vylepšení povrchové textury a anatomického tvaru.



Obr. 10. Závěrečné leštění provedené pomocí světlých gumových hrotů TWIST™ DIA for Composite (jemná hrubost) za účelem dosažení hladkého povrchu s vysokým leskem.

## VÝSLEDEK OŠETŘENÍ



Obr. 11. Konečný snímek výplně po přizpůsobení okluze a vyleštění.

## ZÁVĚR

Tento případ dokládá, že adhezivní a výplňové systémy společnosti Kuraray Noritake Dental Inc. představují spolehlivý, efektivní a účinný přístup k ošetření zlomených a sekundárním kazem postižených distálních zubů. Kombinace samoleptacích adheziv a vysoce výkonných kompozitů přispívá k vytvoření trvanlivých a esteticky vyhovujících výplní. Pro posouzení dlouhodobého klinického chování těchto materiálů je nezbytné dlouhodobé sledování.



Zubní lékař:



MEDIHA ISIKVER

Dr. Mediha Isikver je absolventkou zubního lékařství na Univerzitě Ege a spoluzakladatelkou kliniky Klinik M v tureckém Istanbulu. Ve své praxi se zaměřuje na estetickou a zachovnou stomatologii, přičemž se specializuje zejména na vrstvení kompozitních fazet, keramické fazety a design úsměvu. Vychází z přesvědčení, že každý úsměv vypráví svůj vlastní příběh, a snaží se proto vytvářet individuální estetické proměny, které spojují přirozenou harmonii s uměleckými detaily.